

TEMA MESECA: ZAVAROVANJE DOMA

Različni paketi,
različna kritja

Snežne freze in lopate

KIDANJE SNEGA JE
LAHKO TUDI UŽITEK

Vitezova zvezda

K cvetenju jo lahko
pripravimo kadarkoli

DELO IN DOM

3. decembra 2014 | št. 47 | leto 22

ODPRTA VRATA

Nova
arhitektura,
ki ne pozablja
nepozabnega

GOMON SOLAR
GOMON GROUP

**MITSUBISHI
ELECTRIC**

**VELIKA JESENSKA
AKCIJA
TOPLOTNIH ČRPALK!**

051 330 444

Gomon Solar, d.o.o. / Jeleničeva c. 1 / 4000 Kranj (ISI center) / www.gomonsolar.com

CUGELJ
PVC IN ALU OKNA

36 KREDIT
OBROKOV **0,0%**
BREZ OBRESTI

**NOVOLETNA SUPER AKCIJA -
STROŠEK ZAVAROVANJA PODARIMO!**

080 16 99 WWW.CUGELJ.SI INFO@CUGELJ.SI

Nova
arhitektura,
ki ne pozablja
nepozabnega





Aluminijasta **vhodna vrata** Hörmann
Najboljša izbira za vaš dom.

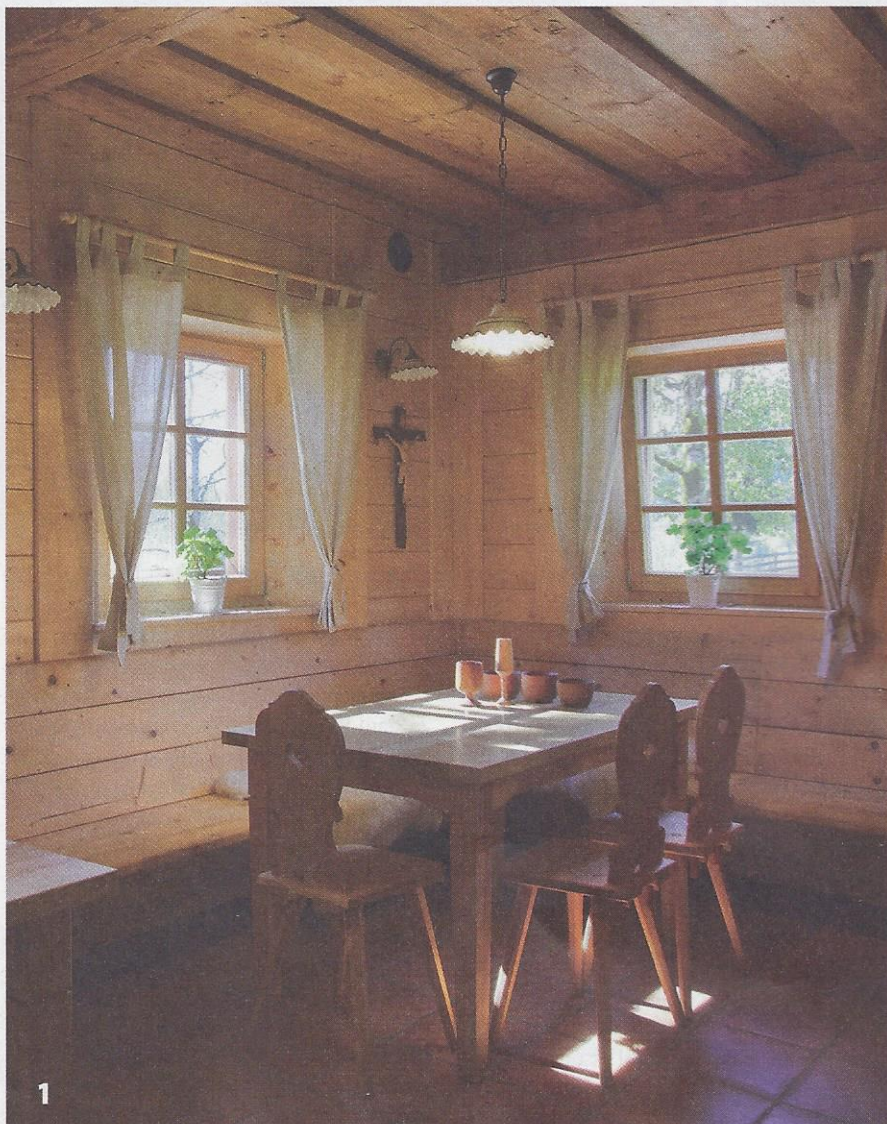
SPONZOR
RUBRIKE

matjaz
Ustvarjamo pozdrave

tel. 03/71 20 600
www.matjaz.si
info@matjaz.si

Ohranjanje arhitekturne dediščine, tudi spomeniško zavarovanih objektov, je tesno povezano s hotenjem lastnikov (ali celo odvisno od njega). Brez tega bi bila postopnemu propadu zapisana tudi spoštljivo stara Šenkova domačija na Zgornjem Jezerskem. Ozaveščena mlada lastnika, zakonca Karničar, sta se odločila, da bosta potrebno posodobitev podedovane domačije izpeljala s karseda doslednim varovanjem izvirnega. Ker je šlo za več arhitekturno vrednih objektov, sta vedela, da prenova ne bo niti kratka niti lahka. Zastavljenemu cilju vztrajno sledita. Med zadnjimi uspešno prenovljenimi objekti je arhitekturno imenitna, delno zidana in delno lesena stanovanjska hiša, nekoč namenjena poslom in preužitku.

Slikovita ubranost gora in mogočnih kmečkih domov, ki so se k njihovim nogam usedli na najbolj pravšnja mesta, vedno znova navdušuje. Med prelepimi in široko poznanimi spleti naravnega in ustvarjenega je Šenkova domačija, v naselju Zgornje Jezersko poznana tudi kot Virantova. V monografiji Sto najlepših kmečkih hiš na Slovenskem (1989) je umetnostni zgodovinar Ivan Sedej zapisal, da spada prav Šenkova domačija ob panorami Ravenske Kočne »med tiste kmečke arhitekture, ki so jo največkrat narisali, naslikali,



Toplo priporočamo

KAMINI za dogrevanje



Odlična ponudba

Kamin na drva

že od: **166,90 €***

* Cena velja za kamin Prity K1.



Petrol klub ponudba

Kamin na pelete
ob unovčenju 100 Zlatih točk

že za: **1.249,99 €***

* Cena velja za kamin Karmek One Lisbona.



Posebna paketna ponudba

Vsebuje: dobavo, dostavo in osnovno montažo
+ 150 kg peletov.

že od: **1.470,00 €***

* Cena velja za kamin Karmek One Lisbona.

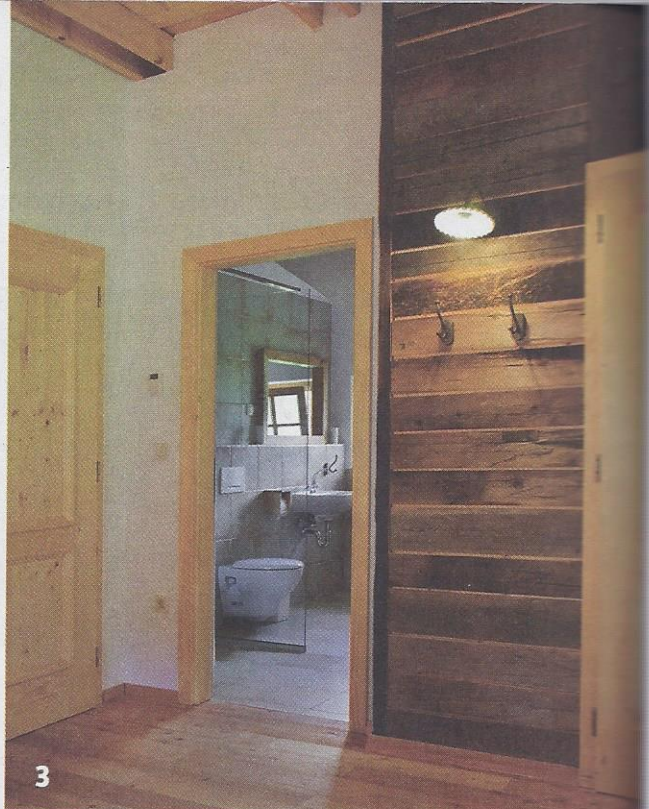
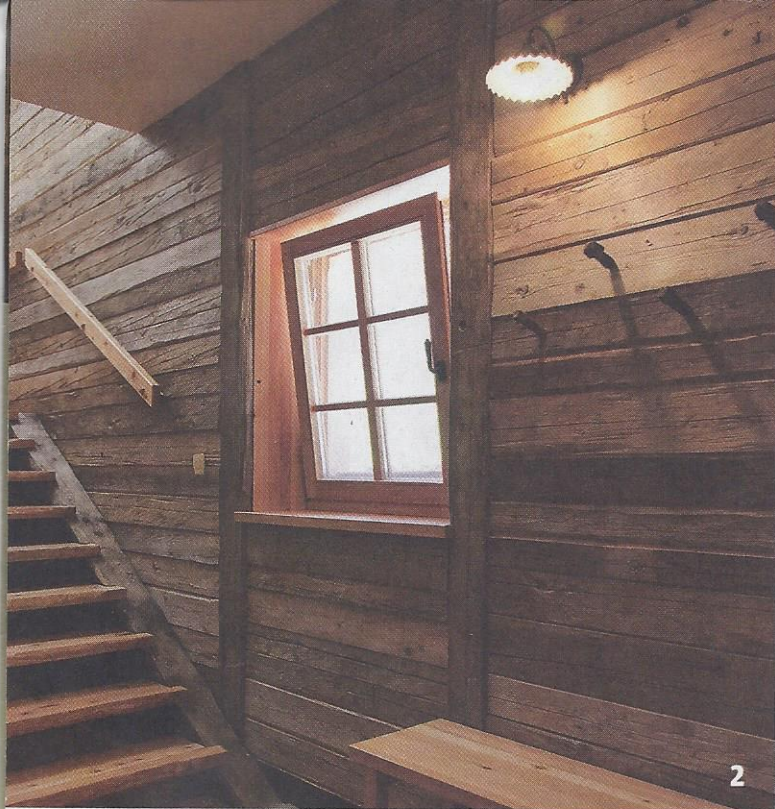


Center energetskih rešitev
BTC Ljubljana, Dvorana 2
tel. št.: 01 47 14 911 ali 01 47 14 969.

BREZPLAČNA ŠTEVILKA
080 22 66

PETROL

Energija za življenje



opisali, fotografirali, obdelali, zavarovali, premerili itd. Gre za velik dom, ki kar zahteva, da se mu približamo s spoštovanjem.

Velika in bogata domačija je sestavljena iz več kot ducata samostojno stoječih in različno velikih objektov, ki v domišljeni razporeditvi, vsi so prilagojeni uporabnosti in obliki zemljišča, sestavljajo razpotegnjeno gručo. V njej vidno izstopa sestav stanovanjske hiše gospodarjev in hiše, namenjene poslom in starim staršem. Stavbi s svojo podobo razkrivata ne samo zahtevne, trde naravne danosti, ampak tudi stalen stik z vseh sort novostmi, ki so z različnimi ljudmi in raznovrstnim tovorom prehajale čez gorski prelaz, zasekan v trdno sklenjeno verigo vršacev. Zato je razumljivo, da mogočno, pol tisočletja staro zidano stanovanjsko hišo z debelimi masivnimi stenami, obokanimi stropi in drugimi poznogotskimi arhitekturnimi prvinami mnogi primerjajo s sočasno zgrajenimi meščanskimi oziroma gosposkimi hišami v bolj ali manj oddaljenih ravninah na obeh straneh velikega gorskega masiva. Tudi veliko

manjša, delno zidana, delno lesena hiša za posle in morda potrebni preužitek v številnih oblikovanih in izdelanih podrobnostih potrjuje prestižnost in gosposkost domačije. Matjaž Kmecl je v velikokrat omenjani knjigi Zakladi Slovenije (1979) pojasnil, da je prav ta domačija zgovoren dokaz o »sprotne vključevanju kmečkega človeka v sočasne družbene razmere in ustvarjalne nagibe«.

Zahtevna in odgovorna prenova

Že pogled na domačijo razkriva, da bo prilagoditev velikega in arhitekturno vrednega sestava novi, s turistično dejavnostjo dopolnjeni kmetijski dejavnosti in sedanjim merilom lepega zahtevna naloga, ki je ne bo mogoče izpeljati v kratkem času in brez strokovne pomoči. Lastnika, Polona Virant Karničar, domačija je njena dediščina po babici Apoloniji, in njen soprog Drejc Karničar, sta razložila, da je celovita prenova že vse od pred desetletjem oblikovane zamisli povezana z delom arhitekta Marka Šenka, ki tenkočutno in inovativno združuje staro in novo, ter Saše Roškar, ki kot

Fotografija na 6. strani: Ohranjeni in restavrirani izvorni stavbni členi, gosposko oblikovana lesena vratna okvirja s kriloma, vzdana omarica, rekonstruirana lončena peč in lesen stop bivalni prostor likovno dopolnijo in oplemenitijo.

1. K občutenju topline velikega bivalnega prostora vsekakor prispevata žametna mehoba lesa in nenehna igra svetlobe. Svoje doda tudi novo pohištvo – klopi, mize in stoli, ki se zgledujejo po izdelkih starih mizarских mojstrov.

2. Lesena konstrukcija je v notranjosti opažena s spletom starih in novih desk. Sestav ni zanimiv samo z arhitekturnega vidika, ampak nas nehote vpne v razsežnost časa, v nujni in duhovno pomembni proces staranja.

3. in 4. V mansardi so sobe za goste. Poleg nekaj stare je vsa oprema nova. Izdelana je iz masivnega jesenovega lesa, po načini izdelave in podobi pa je naslonjena na obrtno izročilo mizarjev, ki so tu živeli in živijo za les in z lesom.



POSEBNA PRAZNIČNA PONUDBA

Naložba, ki se vrača!
Vrhunski likalni sistemi LAURASTAR



www.laurastarslovenia.com

SWISS TECHNOLOGY | DESIGN

LAURASTAR

Zastopnik za Slovenijo / COGITEX d.o.o. / Žaucerjeva ulica 15 / 1000 Ljubljana / info@cogitex.si / 040 561 111



4

odgovorna konservatorka kranjske območne enote zavoda za varstvo kulturne dediščine skrbi, da so vsi načrtovani in izvedeni posegi usklajeni z zahtevami konservatorske vede. Domačija je namreč spomenik državnega pomena. Zanj je bila z odlokom razglašena že v sredini prejšnjega stoletja, kar v kontekstu prenove pomeni, da ima varovanje originala prednost pri vseh načrtovanih delih, s katerimi se prilagaja novemu.

Rušitev – nezaželena in skrajna rešitev

Hiša že desetletja ni bila del življenjskega utripa domačije. Nenaseljena, čeprav premišljeno postavljena na levi rob čelne, vhodne fasade velike zidane stanovanjske stavbe je kljub zasilnemu vzdrževanju počasi izgubljala trdnost. Popustili so temelji, pa tudi pred tremi stoletji vgrajen les, hišo so postavili leta 1669, je zaradi stopnjevanih poškodb vremena in lesnih zajedavcev izgubil nosilnost. Ob nič kaj zavidljivem stanju spomeniško zaščitene arhitekture se je pojavil dvom o smiselnosti prenove, prilagojene turistični uporabi. Rušitev? Skrajna in v okviru ohranjanja stavbne dediščine nezaželena rešitev. Strokovnjaki so se skupaj z varuhi nepremične kulturne dediščine vseeno odločili zanjo, za rušitev in izdelavo arhitekturne replike, vendar šele po temeljitem premisleku, na podlagi podrobne analize stanja in možnosti utrditve obstoječe konstrukcije.

Izvedba rekonstrukcije ali replike

Pred rušitvijo so izdelali natančen posnetek obstoječega stanja. Med podiranjem so zdrav les in posamezne lesene stavbne člene, na primer stavbno pohištvo in leseno stropno konstrukcijo, očistili in vse pripravili za

ponovno uporabo. Čeprav rekonstrukcija objekta v strokovnem jeziku konservatorske vede pomeni izdelavo natančne kopije, so v posnetek porušene Šenkove hiše uvedli nekatere tehnične spremembe.

Namesto kamna so za gradnjo kleti in zidnega dela uporabili armirani beton in opeko, medtem ko so leseni del hiše in strešno konstrukcijo s kritino izdelali natančno po starem vzoru. Malo poškodovan del stavbnega pohištva – okenske in vratne okvirje in krila – so restavrirali, vse močno poškodovano pa nadomestili z novim, izdelanim natančno po vzoru starega. Posebej so se potrudili, da so popravili stare profilirane vratne okvirje in krila iz druge polovice 17. stoletja, ki v pritličju lesenega dela hiše, tako kot nekoč, poudarjajo in krasijo vhod v glavni bivalni prostor – nekdanjo izbo. Poleg velikega bivalnega prostora sta v pritličju še veža in stopnišče, za njim pa je zidani del. V njem najdemo po starem vzoru umeščeno kuhinjo in druge pomožne prostore. V podstrešnem delu, ki je v celoti lesen, so nekdanje sobe preuredili v prostore za goste (apartmaje). Gostom so v novi kleti na voljo še prostori za sprostitev.

In kako so našete spremembe vplivale na uspešnost zahtevane rekonstrukcije? Primerjava dveh fotografij kaže, da v vidni podobi med staro in novo hišo, razen žlahtne patine, ni bistvene razlike. Ohranjeno je tlorisno razmerje, razmerje med višino ostenja in višino strehe, delitev ostenja na lesen in zidan del, ohranjeni so oblika strehe, strma dvokapnica s čopoma, lesena kritina, velikost in razmestitev fasadnih odprtin, vsi okrasni poudarki v lesu in tako naprej. Toda kljub naštetemu se je hiša pomladila, njena leta starosti so se šele začela seštevati. Takšna kot je, nova in sveža, pa je



VARNO / LEPO / KAKOVOSTNO

PROTIVLOMNA VRATA VOVKO
ZAUPAJTE STROKOVNJAKOM - IZBERITE VOVKO.

že za **945** EUR

MONTAŽA VKLJUČENA V CENI

ZAKAJ IZBRATI RAVNO
PROTIVLOMNA VRATA VOVKO?

- 1 Ker imajo testirano in certificirano odlično zvočno izolacijo. Zmanjšajo hrup iz hodnika in vam tako omogoča mirno bivanje.
- 2 Ker imajo testirano in certificirano odlično toplotno izolacijo. Zmanjša porabo ogrevanja in preprečuje uhajanje toplote na hodnik.
- 3 Ker imajo odlično protivlomno zaščito. Večočokovno ključavnico, ki je zaščitena z varnostnim defenderjem in manganovo ploščo.

Brezplačna izmera
na domu in priprava
neobvezujoče ponudbe.



Zavedati se morate, da niso vsaka vrata protivlomna. Pri nakupu protivlomnih vrat bodite pozorni na certifikat CE, ki dokazuje da so vrata skladna s standardi kakovosti. Samo preverjena kakovost vas bo obvarovala pred vlomom in vam zagotovila mir.

BREZPLAČNA ŠTEVILKA
● 080 30 09

WWW.VOVKO.SI



zaradi rekonstruirane podobe in ohranjenih odkruškov starega vendarle vpeta tudi v preteklost, v čas postavitve in dolgega življenja njene predhodnice. Poleg niti, ki hišo veže v pretekli čas, je z izdelano rekonstrukcijo ohranjena tudi celovita podoba kmetije, ki ni samo močno vtisnjena v zaznavo Zgornjega Jezerskega, ampak jo tudi razpoznavno določa.

Izvirna kombinacija starega in novega lesa

Dostojanstvo in nekričeče bogastvo nekdanje delno lesene, delno zidane hiše sta z rekonstrukcijo zunanje podobe ohranjena tudi v notranjosti, in sicer neodvisno od izpeljane spremembe namembnosti, ki pa se od izvirnosti tudi ni povsem odmaknila. Nekoč je bila hiša v sestavu domačije namenjena prenočevanju poslov in življenju starih staršev, zdaj pa vsem, ki zaradi oddiha in razvedrila začasno spremenijo kraj bivanja. Ker je v nepremično opremo prostorov vpeto veliko zdravega, očiščenega ali restavriranega starega lesenega

tkiva, je njena notranjost, poleg sodobne uporabnosti, tudi izvirna in domiselna predstavitev nekdanjega tesarskega in mizarskega znanja, ki ima v svetu, bogatem s kakovostnim lesom, zelo dolgo tradicijo.

Poleg že omenjenih restavriranih starih vratnih okvirjev in kril spada med dragocene ohranjene izdelke starih mojstrov tudi enako star, okrasno oblikovan smrekov strop, ki tako kot nekoč plemeniti največji bivalni prostor v stavbi. Ker se je starega lesa v stoletni uporabi oprijela značilna patina, vidna v temno rjavi obarvanosti, je ob novih izdelkih s svežo, naravno barvo lesa takoj prepoznaven. V notranji opremi pa niso uporabili samo starih oblikovanih lesenih izdelkov, ampak tudi drug zdrav les, predvsem deske, plohe in tramiče. Veliko ga je arhitekt domiselno uporabil pri izvedbi novega stopnišča in notranjih oblog. Tako je k vrednosti ohranjenega izročila dodana še čisto posebna vrednost, ki se kaže kot vpetost

5. Z rekonstrukcijo stare stanovanjske hiše, namenjene poslom in za preužitek, se podoba spomeniško zavarovane domačije na Zgornjem Jezerskem, zaradi njene arhitekturne izjemnosti že velikokrat naslikane, fotografirane in izmerjene, ni prav nič spremenila.

v identiteto stavbe – arhitekturne kulture, razvite v tej izjemno lepi pokrajini slovenskega visokogorja.

In še, rekonstruirana hiša dokazuje, da mojstrska obdelava lesa pri nas le še ni čisto zamrla. Izgubljeno lepoto je starim stavbnim delom vrnil restavrator Rok Valjavec, pod strogim očesom konservatorke je leseni ovoj rekonstruiral domačin Andrej Muri, novo pohištvo, ki se spogleduje z značilno staro opremo tukajšnjih domov, pa je iz domačega macesna izdelal mizar Damjan Smrtnik.

Dr. Živa Deu

Fotografije Viktor Žigon